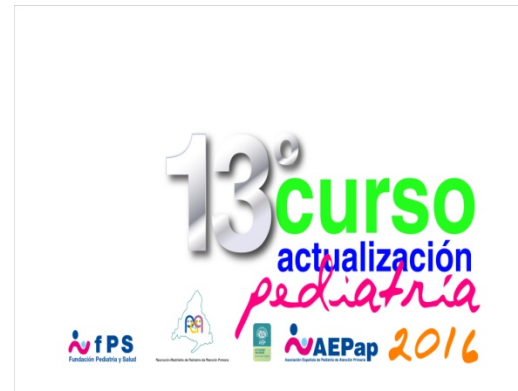


Indicadores tempranos de los trastornos del lenguaje

María Peñafiel
Psicóloga clínica
mariapfl7@gmail.com



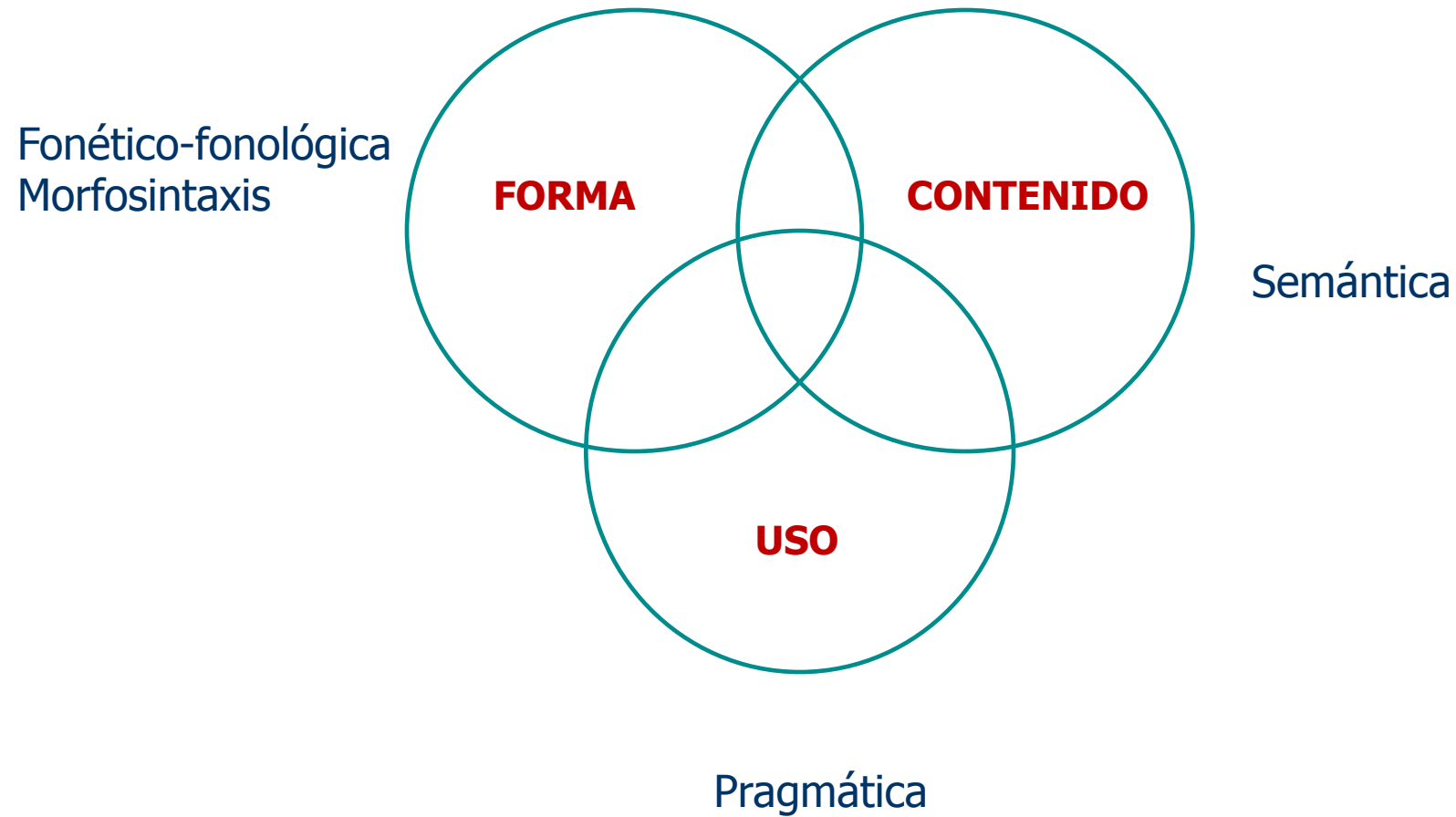
¿Qué es el lenguaje?

- El lenguaje es:
 - Vehículo de la comunicación interpersonal
 - Depositario del conocimiento
 - Herramienta de investigación intelectual

Concepto de lenguaje

- Sistema de signos convencionales organizados en reglas:
 - Semánticas: significados
 - Sintácticas-fonológicas: combinación formal
 - Pragmáticas: formas de uso

Procesos: Compresión y Expresión



Funciones del lenguaje:

- Representación: permite representar la realidad
- Comunicación de ideas, sentimientos y sensaciones del hablante
- Interacción social

Se produce en un contexto (conversación generalmente) donde hay que producir-emisor- y comprender-receptor-

Definición:

- “Sistemas de expresión, representación y comunicación que se basan en un sistema de signos y reglas formalmente bien definido y cuya utilización por un organismo implica una modalidad particular del comportamiento”

Adquisición y desarrollo

- Sistema complejo
- Genéticamente programado en el ser humano
- Se desarrolla de forma natural y universal

Necesita de:

- Estructuras neurológicas mantenidas:
Hemisferio izquierdo
- Capacidades cognitivas: permanencia del objeto
- Estimulación social: Interlocutores afectivos
- Capacidad para recibir y reproducir sonidos
- Capacidad para interactuar

Papel del niño:

- Organismo activo en el aprendizaje
- “Aprendiz de reglas y comprobador de hipótesis”
- Participa en situaciones de interacción social:
 - actividades conjuntas que producen
 - afectaciones mutuas
- Rutinas de crianza y juego

Papel del adulto: padres

- Ajuste formal dependiendo de la comprensión del niño
- Acentuación de los aspectos suprasegmentales: prosodia, tono, volumen...
- Participación en actividades con estructura conversacional

Etapas del desarrollo del lenguaje

- **Etapas Preverbal: (0-12 meses)**
- **Comprensión:** Desarrollo de las habilidades de comprensión de gestos, palabras y de la globalidad de las frases.
- **Expresión: Vocalizaciones y balbuceo:**
 - primera vocal es la /a/ y las primeras consonantes son la /b/ y la /m/ hacia los 5 meses.
 - Entre los 5 y los 6 meses, aparece la jerga expresiva, sílabas, reduplicaciones y primeras palabras.
- **Pragmática:** Se desarrolla la habilidad para atraer la atención de los adultos mediante gestos y vocalizaciones.
 - gestos deícticos: Uso de señales, mirada y gestos con funciones instrumentales acompañados de vocalizaciones “protoimperativos”
 - Se realizan peticiones de una palabra.

Etapa Verbal:

- ***Adquisición del léxico:***
- El desarrollo de un vocabulario básico funcional (nombres de alimentos, familiares, juguetes) va acelerándose y a partir de una masa léxica de unas 50 palabras distintas, el niño puede empezar a trabajar la morfología y sintaxis de su lengua
- -De 1 a 2 años
 - Aprenden palabras sencillas y familiares hasta llegar a varios cientos de palabras
 - utilizan un significante para referirse a varios significados: *extensiones*: “perro” para referirse a un perro, un gato o un zorro. La mayoría de las palabras son nombres de objetos
- -De 3 a 5 años
 - Su vocabulario lo componen miles de palabras. Además de objetos, acciones y situaciones.
- -De 6 años en adelante
 - Al inicio de la educación primaria el vocabulario de los niños es de una 10.000 palabras. Conocen los sinónimos, se adquieren y se utilizan muchas palabras abstractas.

Adquisición de la morfosintaxis

- -De 1 a 2 años
 - Aparecen las primeras palabras con valor de frases: etapa holofrástica. Más tarde la unión de dos palabras y los primeros morfemas gramaticales según las restricciones de orden y concordancia de cada lengua y en algunos casos, se produce la **sobrerregulación**, por ejemplo: “rompido” por “roto”. Para expresar la negación utilizan la forma “no” antes de la afirmación de lo que quieren negar: “no puré”
- -De 3 a 5 años
 - Se construyen frases completas con estructuras más complejas y se utilizan los pronombres reflexivos. Las frases son, principalmente, yuxtapuestas.
- -De 6 años en adelante
 - Se adquieren estructuras gramaticales complejas como la voz pasiva y el pronombre de referencia.
 - Utilizan con soltura las oraciones coordinadas y el uso de oraciones subordinadas y de verbos en subjuntivo que favorece sus habilidades narrativas

Adquisición de la Fonética- Fonología

- -De 1 a 2 años
 - Al final del primer año aparecen los monosílabos, las palabras con sílabas reduplicadas y las onomatopeyas asociadas a situaciones concretas
- -De 3 a 5 años
 - La pronunciación mejora sustancialmente. También se observa un gran avance en la discriminación fonológica
 - Es capaz de pronunciar los fonemas oclusivos, fricativos y líquidas quedando todavía con dificultad la vibrante múltiple y los grupos consonánticos.
- -A partir de los 6 y 7 años
 - se produce el cierre fonético y se va dominando las sutilezas en pronunciaciones que señalan diferencias de significado. Por ejemplo, “apto” y “acto”, los cambios de acentuación silábica, “sábana” y “sabana” ...

Adquisición de la Pragmática

- -De 1 a 2 años
 - Funciones instrumentales: imperativas, de demanda y rechazo. Primeros declarativos..
- -De 3 a 5 años
 - Desarrollan estrategias conversacionales, respetar turnos, mantener el tema de la conversación. Ajustan su forma de hablar al entorno social.
- -De 6 años en adelante
 - Son capaces de entender el estilo indirecto y la ironía. Expresan sus pensamientos, argumentos e ideas y sentimientos.
 - Uso del lenguaje metafórico y del humor

Clasificación de los trastornos del lenguaje

- Trastornos generalizados del desarrollo y la comunicación
- Trastornos específicos del lenguaje
- Trastornos del habla
- Trastornos de base orgánica
- Trastornos del lenguaje escrito

TGD, TEL, TH y TBO

- TGD: Espectro autista
- TEL: Disfasias receptivas, mixtas y expresivas
- TH: Retrasos fonológicos, Dislalias, Disfemia y Disfonías
- TBO : Parálisis cerebral, Deficiencia auditiva, Afasias, Alzheimer...

Clasificación de los trastornos del neurodesarrollo-DSM5

- Trastornos de la comunicación (TEL)
 - Trastornos del Lenguaje: Expresivo y Receptivo
 - Trastorno fonológico
 - Trastorno de la Fluidez
 - Trastorno de la comunicación social (pragmático)
- Trastornos Espectro Autista: con o sin deterioro de lenguaje

¿Qué es el TEL?

Limitación significativa del lenguaje que no es debida a pérdida auditiva, daño cerebral, baja inteligencia, déficits motores, factores socioambientales o alteraciones del desarrollo afectivo (Leonard, 1998)

Algunas precisiones sobre el TEL

1. El TEL es un trastorno muy común, aunque en sus formas leves no siempre se diagnostica adecuadamente.
2. El inicio tardío del habla suele ser un indicador de discapacidad.
3. Importantes discrepancias sobre el CI de niños con TEL
4. La lectura y el aprendizaje pueden estar afectados en niños con TEL (entre el 40 y el 70%).
5. El TEL se puede diagnosticar con bastante precisión, sobre todo a partir de los 5 años.
6. La condición puede ser genética.
7. La intervención debe empezar durante la edad preescolar

Los hablantes de inicio tardío (HIT)

- Un niño es HIT si a los 2 años:
 - produce menos de 50 palabras y/o
 - genera muy pocas combinaciones de palabras.
- Por definición, todos los niños con TEL son HIT.
- Evolución de los HIT:
 - hacia la normalidad
 - hacia el retraso del lenguaje (RL)
 - hacia el TEL
 - Hacia otros trastornos

Desarrollo lingüístico de HIT

El propio curso evolutivo y la respuesta al tratamiento siguen siendo los principales predictores

En general, la **comprensión del vocabulario** pudiera ser el principal predictor de un posible TEL.

Clasificación TEL

- Contínuum de gravedad creciente:



Niveles de detección

- 1. Vigilancia del desarrollo:
 - Datos prenatales y perinatales
 - Información padres
 - Controlar el desarrollo sociocomunicativo
- 2. Detección específica:
 - Pruebas y tests especializados
 - Pruebas complementarias: ORL, Neurológicas...

Edada de primera alarma

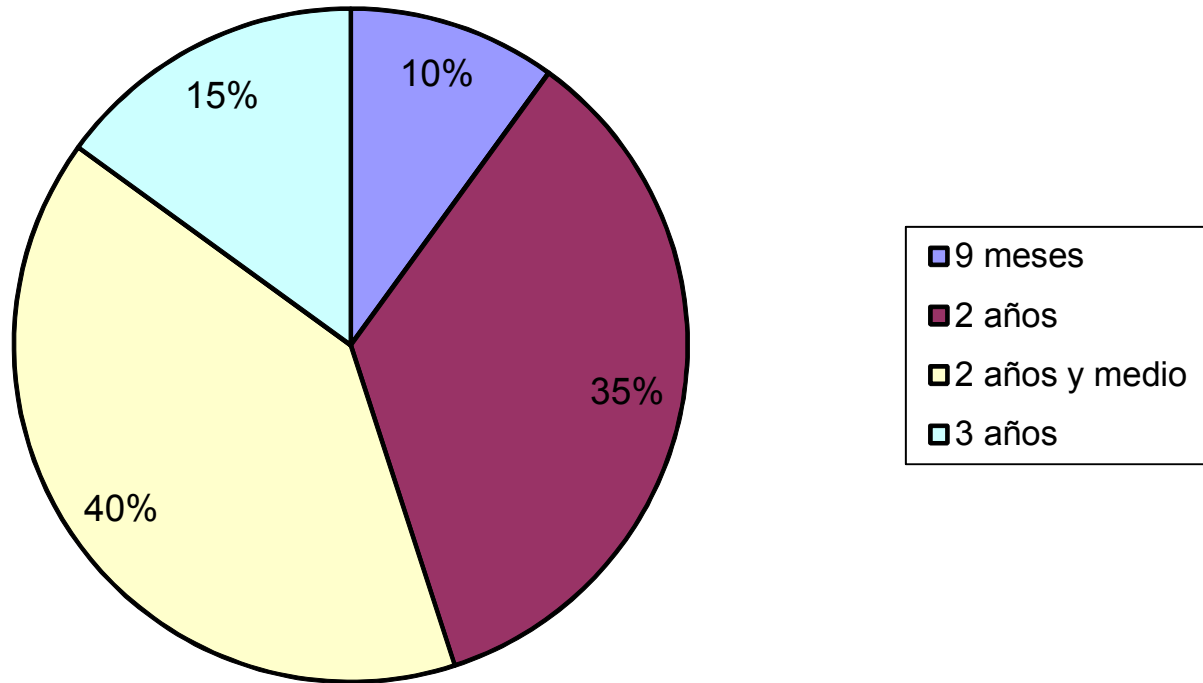


Figura 1- Edad de primera consulta por alarma en retraso de lenguaje. Datos del Centro de Intervención del Lenguaje. CIL

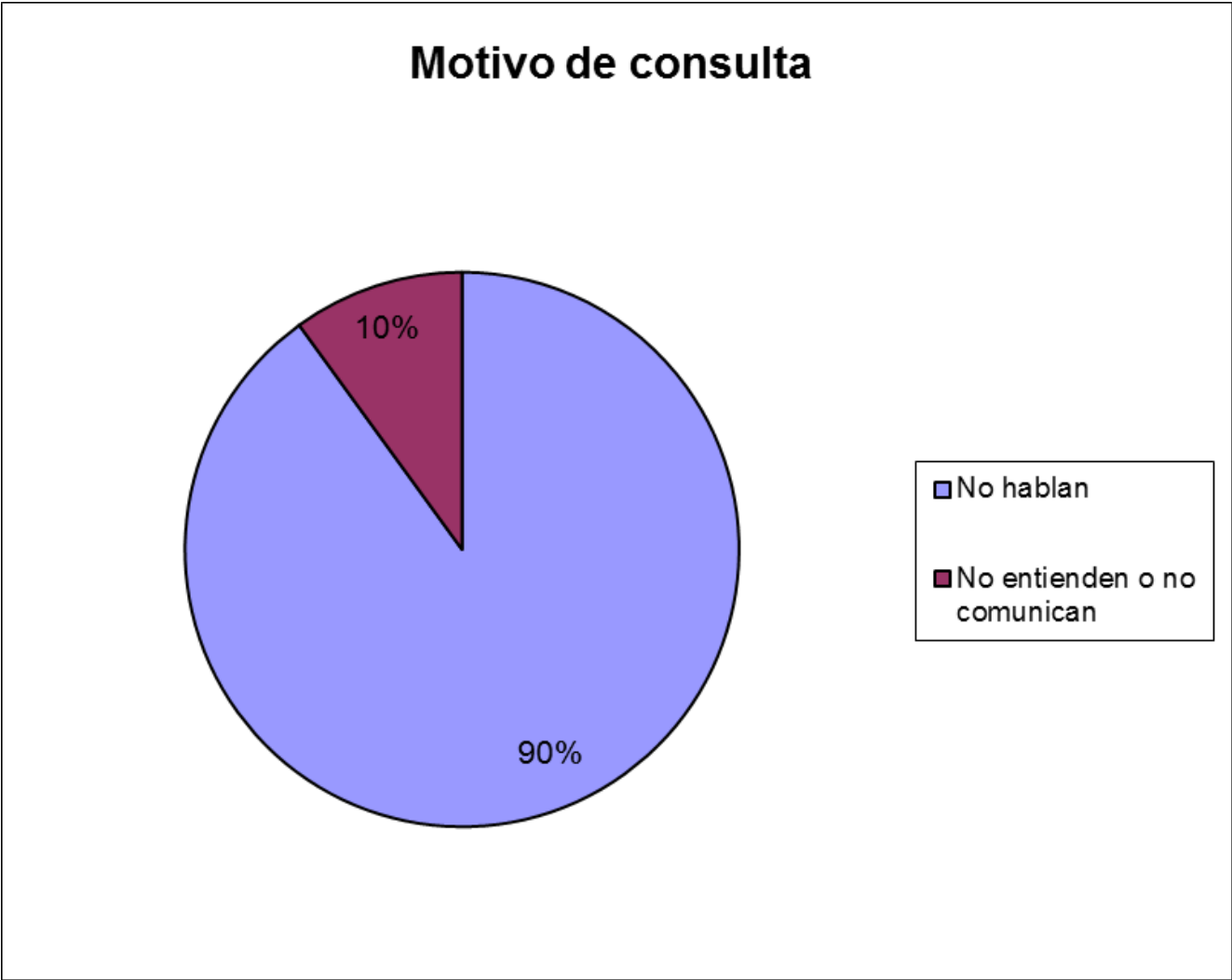


Figura 2. Motivo de consulta.

Indicadores tempranos

Tabla 1. Precedentes del lenguaje

- Atención y referencia conjunta
- Imitación y anticipación
- Intención comunicativa: pedir, dar, mostrar, rechazar, reiterar, preguntar, conversar a través de gestos: señalar, contacto visual, sonrisa social, descriptivos, convencionales,
- Acciones y juegos
- Vocalizaciones prelingüísticas: balbuceo y jerga expresiva
- Primeras palabras

TABLA 2. Escala de comprensión y producción del lenguaje

Comprensión:

1. Comprensión temprana: comprensión del lenguaje basada en claves situacionales. *Responde a su nombre, decirle no, ¿dónde está mamá?*

-8 meses: 53%.

-10 meses: 80%

-14 meses: 90%

2. Comprensión global de frases: Desarrollo progresivo

-11 meses: *más, abre la boca, di adiós. ¿quieres más?*

3. Comprensión vocabulario: gradual 300 palabras a los 15 meses.

Producción:

1. Palabras: gradual y se acelera a los 13 meses: de 20/30 a los 15mss. Alrededor de 50 palabras, inician combinaciones de palabras: 16 meses 20% y a los 23 el 80%. LME 28 meses

2. Complejidad morfosintáctica: 22-24 meses frases sencillas y complejas.

Síntomas de alarma

- Antes de los dos años:
 - Dificultades en la comprensión tanto de palabras, gestos y conductas comunicativas:
 - Respuesta al nombre
 - Respuesta a la sonrisa social
 - Respuesta a la atención conjunta: juguete
 - Anticipación de una rutina con objetos: caja con sorpresa
 - Imitación funcional y simbólica: coche, vaso
 - Petición y rechazo: quitar un juguete
 - Ausencia o escasas vocalizaciones. Balbuceo sin entonación expresiva.

-Dos años:

Léxico inferior a 50 palabras

- Ausencia de combinación de palabras
- Otitis recurrentes, conducta inatenta
- Falta de vínculo

-Tres años:

- Ausencia de frases
- Repetición de palabras y frases
- Juego interactivo conjunto
- Seguimiento de un cuento
- Descripción de una imagen y acciones
- Conversación

Tabla 4. Diagnóstico diferencial TGD/TEA. TEL/ER. TEL/E			
	TGD/TEA	TEL/ER	TEL/E
Mirada	no	no	sí
Atención conjunta	no	No siempre	sí
Anticipación de rutinas	no	sí	sí
Petición	No, te lleva	señala	Sí, gestos
Balbuceo no expresivo	sí	sí	sí
Aparición de primeras palabras	Tarde	Tarde 3 años	Tarde 2 años
Alteración mayor de la comprensión de palabras que de la producción	sí	sí	no
Presencia de ecolalias	sí	frecuente	no
Fonología Sintaxis Léxico Pragmática	Mejor Mejor Variable Peor	Distorsión Escasa Muy escaso y falta de evocación Gestos	Retraso Retraso y agramatismos Escaso Gestos y funciones básicas
Tono de voz	agudo	normal	expresivo
Juego simbólico y funcional	no	sí	sí
Expresión afectiva	no	sí	sí

Bibliografía

- APA (2014) DSM-5. Madrid. Editorial Médica Panamericana.
- Acosta V. La evaluación del lenguaje. Málaga: Ediciones Aljibe; 1996.
- Aguado G. El desarrollo del lenguaje de cero a tres años. Madrid: CEPE; 2002.
- Benítez-Burraço A. FOXP2: del trastorno específico a la biología molecular del lenguaje. I. Aspectos etiológicos, neuroanatómicos, neurofisiológicos y moleculares. *Revista de neurología*. 2005; 40 (11): 671-682
- Falk,D. Prelinguistic evolution in early hominis: whemce motherese? *Behavioral and Brain Sciences*, vol.27 págs 491-503. 2004
- MacWinney B. The gradual emergence of language. En Givon y Malle (eds.) *The evolution of language*. Philadelphia: Benjamins; 2002
- Martín-Ruiz, M, Valero, M y Peñafiel, M. Development of a Knowledge Base for smart screening of language disorders in primary care. Proceedings of the 2012 IEEE, Larnaca, Chipre,11-13, Noviembre 2012
- Mendoza E. (coord.) Trastorno específico del lenguaje (TEL). Madrid: Pirámide; 2001.
- Peñafiel M. (coord). Guía de pequeños para grandes. Tomo I. El niño en desarrollo. Madrid: Ediciones Laberinto; 2001.
- Peñafiel M. Desarrollo del lenguaje oral. En: Polonio B, Cstellanos MC, Moldes E. *Terapia Ocupacional en Pediatría*. Madrid: Editorial Panamericana; 2008.
- Peñafiel M. PILAE: Programa de Intervención de Lenguaje Asistido Emergente. En Diez-Itza (ed.) *Estudios del Desarrollo del Lenguaje y Educación/Studies on Language Development and Education*. Madrid: Instituto de Ciencias de la Educación. Monografías de Aula Abierta; 2008. p. 395-405.
- Puyuelo M, Rondal JA. Manual del desarrollo y alteraciones del lenguaje. Barcelona: Masson; 2003

Pruebas

- Inventario de Desarrollo Comunicativo MacArthur. TEA Ediciones 2005;
- ADOS. Escala de observación para el diagnóstico del autismo. TEA Ediciones; 2008.

FOXP2

- Monaco et als en 2001 descubren una mutación del gen FORKHEAD BOX P2: quién la sufre problemas de gramática y pronunciación: familia KE.
- También lo posee otras especies animales. Repercute en los mecanismos de elaboración del lenguaje
- Hace 200.000 años aparece pero recientemente (2007) también en los neandertales (300.000)

Aparición del lenguaje

- Evolucionismo:

- Salto evolutivo: gen FOXP2. Chomsky y Bickerton
- Continuismo: protolenguaje, gestos, ritmos y palabras sociales “grooming” vocal: expulgarse y acicalarse.
Dean Falk

Homo habilis: área de broca

Homo heilderbergensis, neandertal: Atapuerca hioides

5 señales de alarma para TEA (2-3 años)

- No mirar a la cara de los demás
- No compartir interés con los demás
- No responder a su nombre
- No señalar con el índice: declarativos
- No traer cosas para mostrarlas a los demás: declarativos

Proyecto Pegaso 1

- Atención Primaria: sistema de consulta para el pediatra
- Selecciona según meses de edad del niño preguntas a realizar a los padres y el sistema evalúa la información:
 - Desarrollo normal
 - Adelantar próxima visita
 - Derivar especialista

Proyecto Pegaso 2

- La propuesta es maximizar el escaso tiempo y el conocimiento necesario con “buenas preguntas” que respondan a información clave para confirmar desarrollo normativo o decidir derivar a atención especializada

<http://marisa.diatel.upm.es/gades/>

Entrevista: las *buenas* preguntas

- Objetivo primario: conocer el nivel de desarrollo comunicativo, comprensivo y expresivo: Proyecto Pegaso
- Otro tipo de preguntas:
 - antecedentes familiares de dificultades en el desarrollo lingüístico
 - Datos prenatales y perinatales
 - Constatar el nivel de audición
 - comparación con las otras áreas del desarrollo