

Casos clínicos de patología Infecciosa: clásicos, emergentes y reemergentes

Moderadora: María Rosa Albañil Ballesteros, CS Cuzco, Fuenlabrada Madrid

Ponentes:

Olga Ramírez Balza, pediatra Atención Primaria, Madrid

Pilar Lupiani Castellanos, UGC Joaquín Pece, San Fernando, Cádiz

Josefa Ares Álvarez, CS Virxe Peregrina, Pontevedra.

Miembros del Grupo de Patología Infecciosa de AEPap



Ponentes y moderadora no presentan conflicto de interés en relación con esta presentación

Enfermedad infecciosa emergente:

- es la provocada por un agente infeccioso recientemente identificado y anteriormente desconocido, capaz de causar problemas de salud pública a nivel local, regional o mundial: COVID 19, SIDA.

30 años

Enfermedad reemergente:

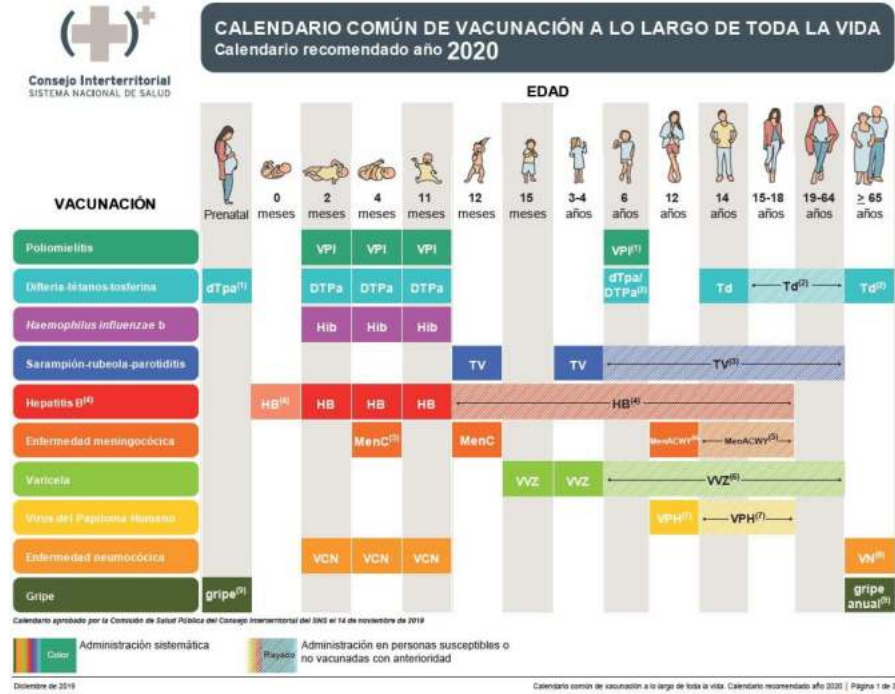
- es una enfermedad conocida que reaparece o experimenta un incremento en su incidencia cuando había dejado de considerarse un problema de salud pública.





*Data Source: World Health Organization
Base Map: GEBCO
Map Production: Global Polio Eradication Initiative,
World Health Organization*





Sarampión

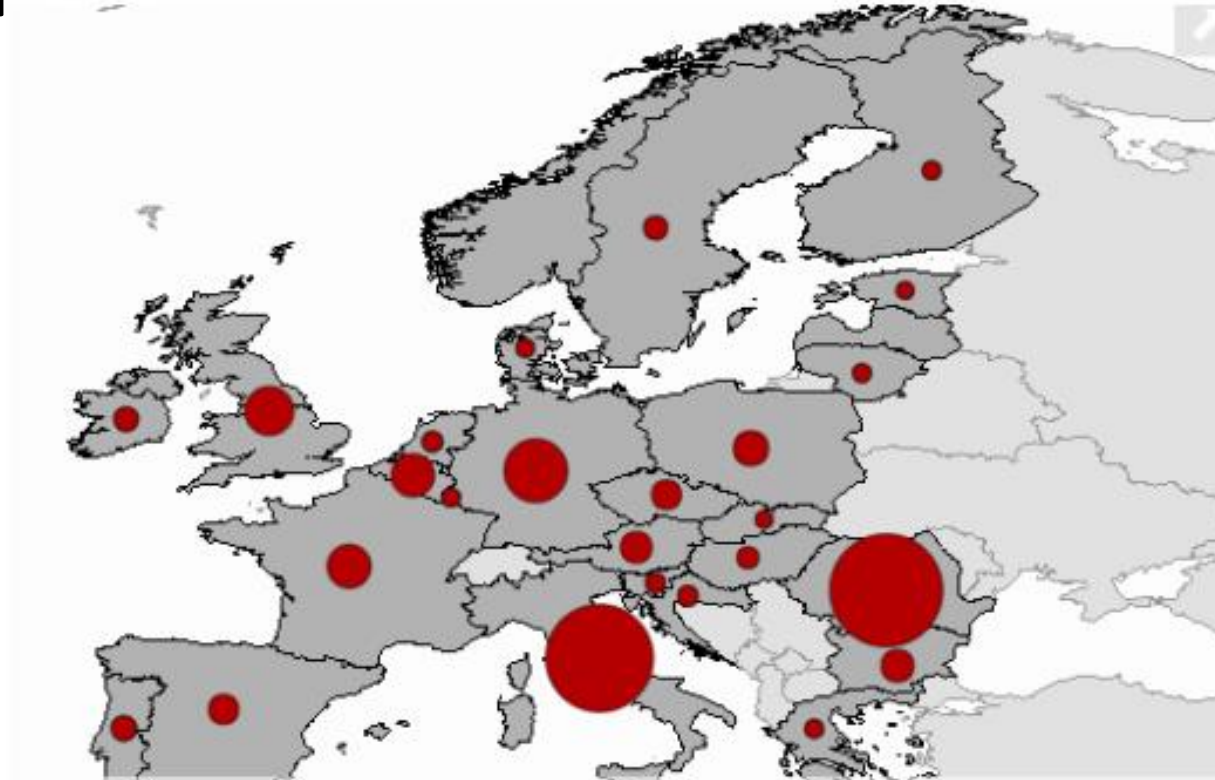
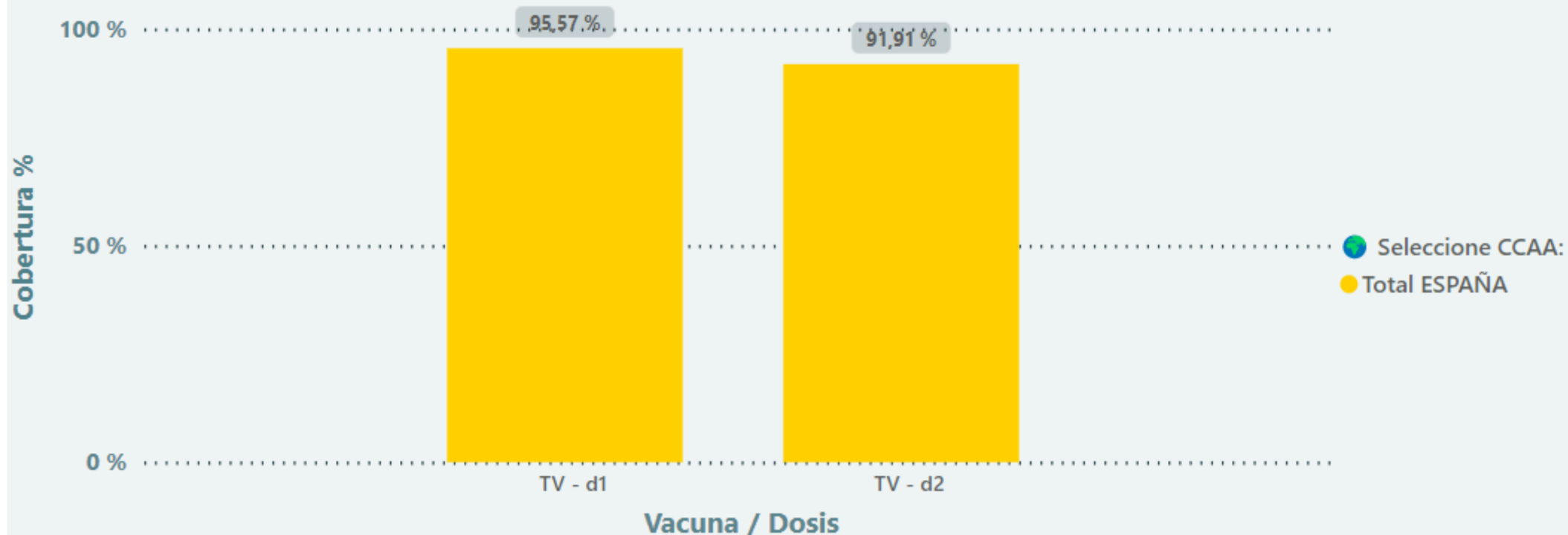


Figura 1. Número de casos y países afectados desde agosto de 2016 a julio de 2017. Tomado de European Centre for Disease Prevention and Control³



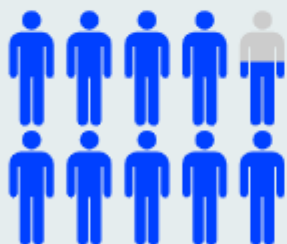
Año 2021



 Año 2021 - Total ESPAÑA

TV - d1

95,57 %



Con la primera dosis, se alcanza el objetivo del 95% de cobertura desde el año 2000.

Con la segunda dosis, sin embargo, solo se alcanzó el objetivo del 95% en 2007; para el resto de años, la cobertura oscila entre el 90 y 95%.

TV - d2

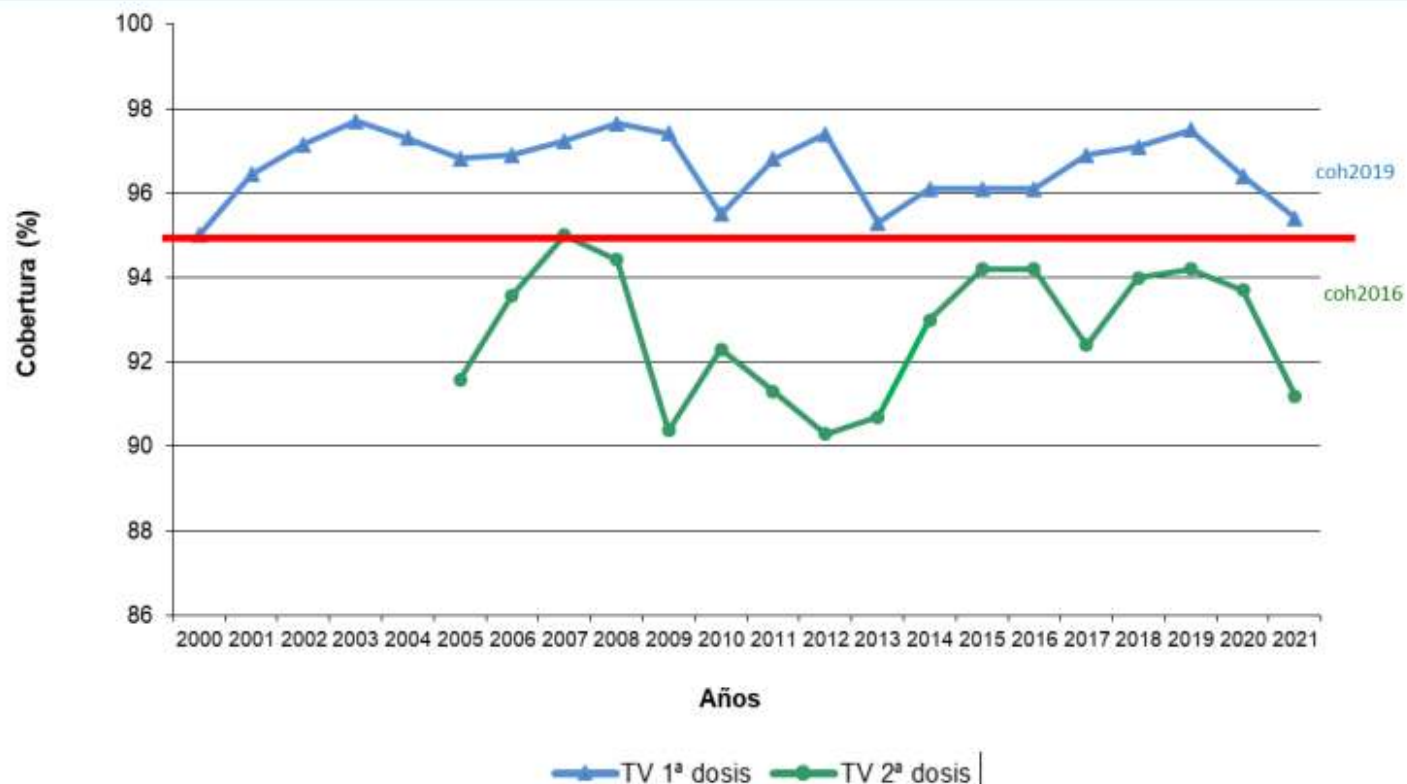
91,91 %



Fuente: Ministerio de Sanidad. Más información se puede consultar a través de la plataforma SIVAMIN

<https://www.sanidad.gob.es/profesionales/saludPublica/prevPromocion/vacunaciones/calendario-y-coberturas/home.htm>

Figura 6. Coberturas de vacunación TV. España, 2000-2021



Fuente: Ministerio de Sanidad. Más información se puede consultar a través de la plataforma SIVAMIN

Fuente: Ministerio de Sanidad. Más información se puede consultar a través de la plataforma SIVAMIN

<https://www.sanidad.gob.es/profesionales/saludPublica/prevPromocion/vacunaciones/calendario-y-coberturas/home.htm>

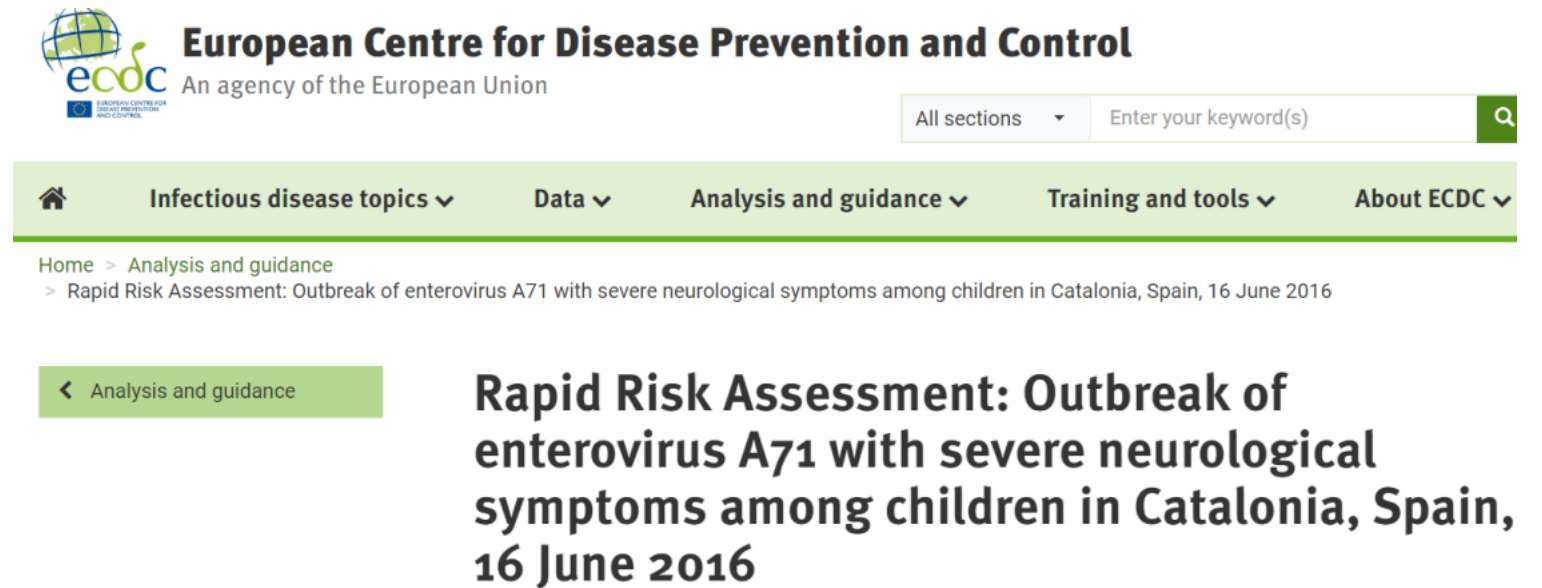
¿Qué es clásico?

- ¿Enfermedad que desapareció?
 - ¿Viruela?
- ¿Enfermedad de ayer, de hoy y de ...?
 - ¿Tosferina, sarampión, TBC?



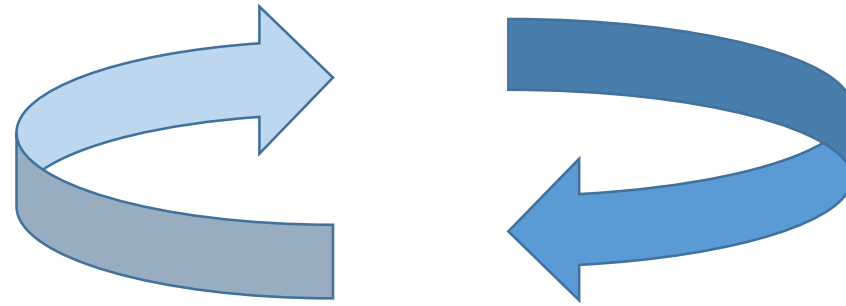
¿Y cómo clasificar:

- Cepas más virulentas de un patógeno conocido

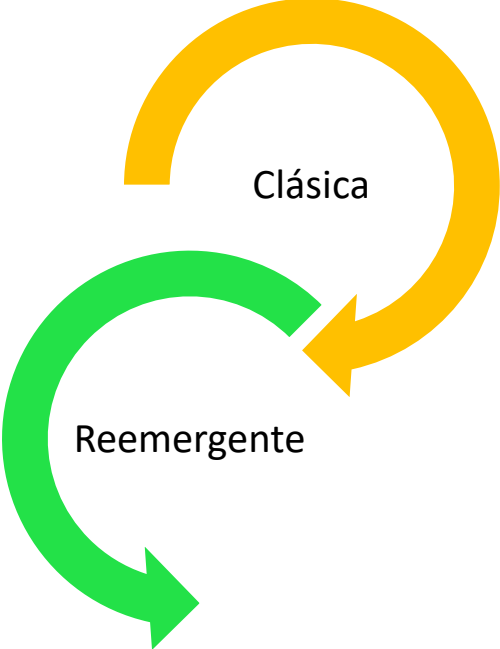


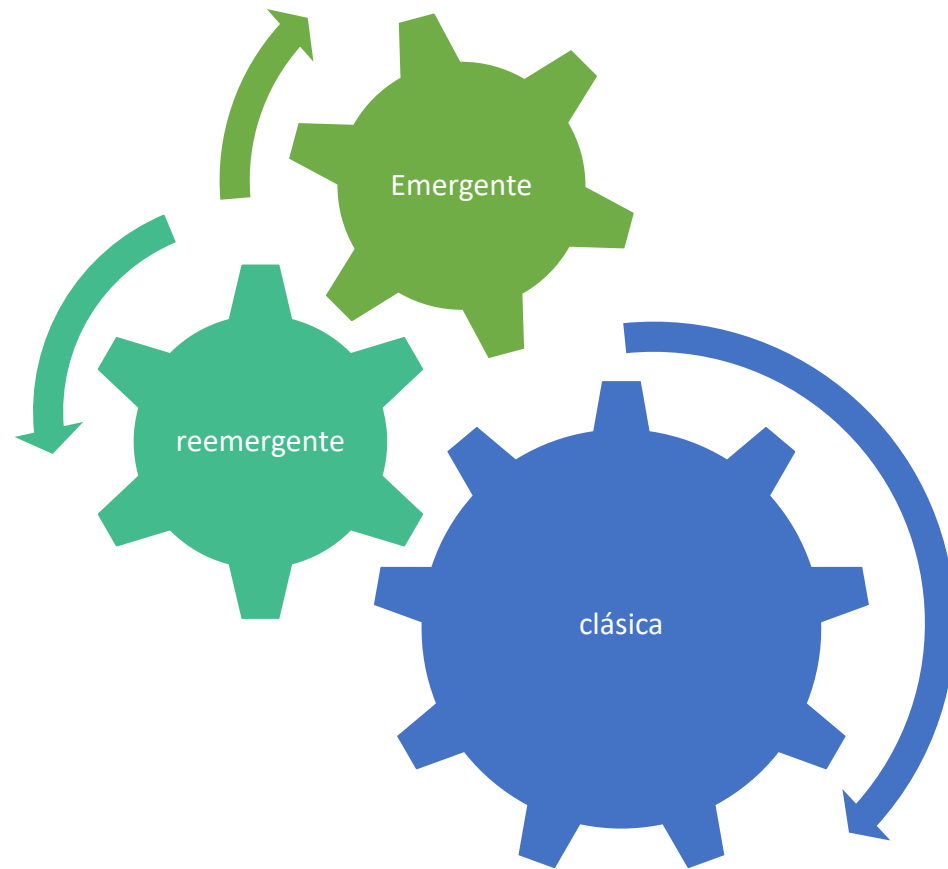
The screenshot displays the ECDC website interface. At the top left is the ECDC logo, which includes a globe and the text 'ecdc' and 'EUROPEAN CENTRE FOR DISEASE PREVENTION AND CONTROL'. To the right of the logo is the text 'European Centre for Disease Prevention and Control' and 'An agency of the European Union'. A search bar on the right contains the text 'All sections' and 'Enter your keyword(s)'. Below the header is a navigation menu with items: 'Infectious disease topics', 'Data', 'Analysis and guidance', 'Training and tools', and 'About ECDC'. The breadcrumb trail shows 'Home > Analysis and guidance > Rapid Risk Assessment: Outbreak of enterovirus A71 with severe neurological symptoms among children in Catalonia, Spain, 16 June 2016'. A green button labeled '< Analysis and guidance' is visible. The main title of the report is 'Rapid Risk Assessment: Outbreak of enterovirus A71 with severe neurological symptoms among children in Catalonia, Spain, 16 June 2016'.

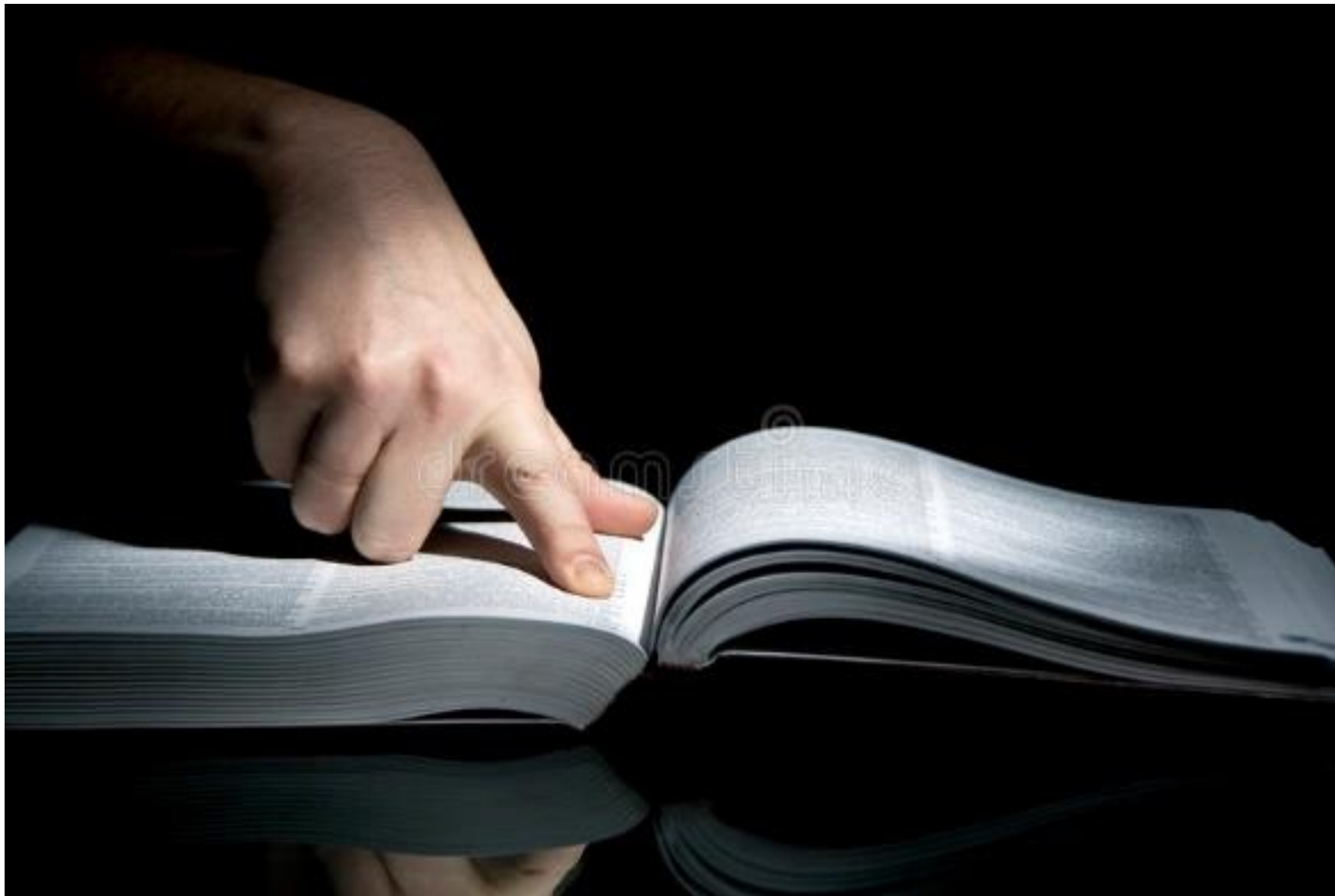
- nuevos aspectos de debate o conocimiento en la patología clásica y frecuente



- temas transversales como las resistencias microbianas







alerta para detectar:

- **síntomas no esperados** en enfermedades habituales
- posibles casos aislados de **patología importada** en viajeros
- síntomas que pudieran corresponder a **patologías muy infrecuentes**
- **promover la vacunación** como garantía de mantener el control en la propagación de enfermedades inmunoprevenibles.

Objetivos:

- 1.-Actualizar y mejorar la práctica clínica en infectología pediátrica. Conocer los posibles cambios en la actitud diagnóstica y terapéutica de algunos procesos infecciosos habituales en la consulta.
- 2.-Alertar sobre la aparición de entidades infecciosas emergentes y reemergentes que podemos encontrar en la práctica diaria debido a distintas circunstancias, entre otras la creciente migración y globalización.
- 3.-Conocer el arsenal terapéutico más adecuado en las patologías revisadas con el fin de conseguir el máximo beneficio con el mínimo riesgo, contribuyendo al uso racional de antibióticos.



Grupo de Patología Infecciosa AEPap

Asociación Española de Pediatría de Atención Primaria

ACERCA / PRODUCCIÓN PROPIA / DE LA A A LA Z / ALERTAS / VIAJES / VACUNAS / NOVEDADES / FAMILIAS

USO RACIONAL AB ENLACES ACTUALIDAD BIBLIOGRÁFICA

RESULTADOS DE BÚSQUEDA POR: ANTIBIOTICOS

Utilización de antibióticos en la población menor de 14 años

PEDIATRÍA ATENCIÓN PRIMARIA

REVISTA PEDIATRÍA DE ATENCIÓN PRIMARIA

Publicación Oficial de la Asociación Española de Pediatría de Atención Primaria

Objetivo: obtener un mapa de prescripción

Reacciones Cutáneas por Antibióticos

guía ABE

Puntos clave: La mayoría de las manifestaciones cutáneas que ocurren en niños coincidiendo con la toma de algún medicamento son interpretadas como una alergia, pero debemos saber que lo más

Revista de Pediatría de Atención Primaria – Encuesta sobre el manejo diagnóstico y el uso racional de los antibióticos en patología respiratoria pediátrica en Atención Primaria

REVISTA **PEDIATRÍA ATENCIÓN PRIMARIA**

<http://gpiapap.wordpress.com>

Sección dedicada al uso racional de antibióticos.

Usa su buscador

Suscríbete al blog

También sabemos piar:

¡Síguenos!



Dirección de correo electrónico

SEGUIR